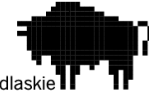




Fundusze Europejskie  
dla Podlaskiego

Dofinansowane przez  
Unię Europejską



Łyski, 11.09.2024r.

MILATRANS Lucyna Borowska  
ul. Serwisowa 1  
16-070 Łyski  
NIP 9661612101

## ZAPYTANIE OFERTOWE 1/09/2024

### I. ZAMAWIAJĄCY

MILATRANS Lucyna Borowska  
ul. Serwisowa 1  
16-070 Łyski  
NIP 9661612101

### II. OPIS PRZEDMIOTU ZAMÓWIENIA

Kod i nazwa CPV:

72000000-5 Usługi informatyczne: konsultacyjne, opracowywania oprogramowania, internetowe i wsparcia

80500000-9 Usługi szkoleniowe

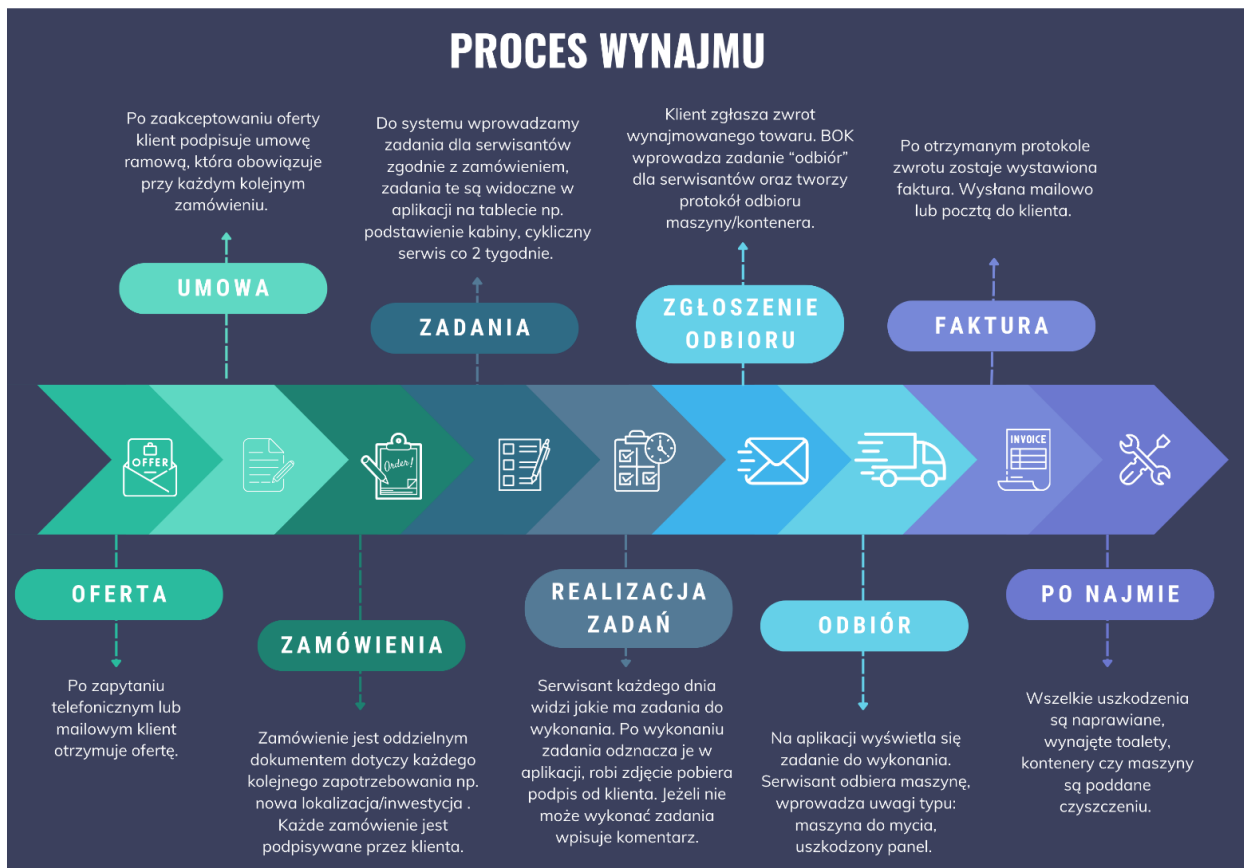
Przedmiotem zamówienia jest dostawa i wdrożenie systemu informatycznego przeznaczonego do zarządzania procesem wynajmu oraz przeszkolenie personelu Zamawiającego w zakresie cyberbezpieczeństwa.

Zamawiający specjalizuje się w wynajmie kontenerów, toalet mobilnych, wygradzeń itp. Obecnie zarządzanie i obsługa procesu wynajmu odbywa się częściowo ręcznie, a częściowo za pomocą szeregu różnych nie powiązanych ze sobą programów (np. word, excel, Subiekt itp.). Powoduje to dużą czasochłonność procesu oraz niesie ze sobą ryzyko błędów. Analizując procesy Zamawiający oczekuje dostawy i wdrożenia kompleksowego systemu informatycznego, dostosowanego bezpośrednio do jego potrzeb. Dopuszcza się zarówno oprogramowanie autorskie przygotowane bezpośrednio na nasze zamówienie, jak i gotowe rozwiązania komercyjne, które zostaną dostosowane do indywidualnych potrzeb wskazanych poniżej.

Zamówienie składa się z następujących części:

#### A. Oprogramowanie

Proces wynajmu, do którego ma służyć zamawiany system, składa się z następujących elementów:



Zamawiany system informatyczny powinien zapewniać co najmniej następujące funkcjonalności:

### 1. Lista klientów

Funkcja umożliwiająca przeglądanie aktualnych klientów, ich profili oraz historii wynajmów. Pobieranie danych z GUS. Możliwość podsumowania zamówień poszczególnych klientów za dany okres.

### 2. Lista i kalendarz aktualnie wynajętych sprzętów

Funkcja prezentująca listę sprzętów aktualnie wynajętych przez klientów w formie kalendarza. Każdy sprzęt ma swoje zdefiniowane prace (od kiedy do kiedy), lokalizację u klienta oraz inne szczegóły typu: przestoje, awarie, wymiana sprzętu, kiedy wypadają najbliższe serwisy kabiny.

### 3. Lista maszyn

Funkcja umożliwiająca przeglądanie listy dostępnych maszyn oraz wynajętych. Po kliknięciu na daną maszynę użytkownik ma dostęp do szczegółowych informacji o niej od kiedy do kiedy jest dostępna a kiedy zajęta.

### 4. Szczegóły maszyn

Widok zawierający szczegółowe informacje o danej maszynie, takie jak:

- Badania techniczne (aby te daty wpadały w kalendarz)



- UDT (aby te daty wpadały w kalendarz)
- Nr VIN
- Serwis, wykonane/prognozowane naprawy
- Cena zakupu
- Nr faktury zakupu
- Nr wewnętrzny
- Szczegóły rezerwacji maszyny
- Ubezpieczenie (aby te daty wpadały w kalendarz)

#### 5. Sortowanie maszyn

Możliwość sortowania listy maszyn według różnych parametrów, takich jak termin ważności UDT, ubezpieczenie, dostępność, model, zasięg, udźwig, czy inne wybrane kryterium.

#### 6. Zestawienie pojazdów firmy

Pojazdy te nie są na wynajem. Przy sprzedaży auta możliwość zdjęcia

- ubezpieczenie (aby te daty wpadały w kalendarz)
- badania techniczne (aby te daty wpadały w kalendarz)

#### 7. Zarządzanie wynajmem

Funkcja umożliwiająca zarządzanie wynajmem, w tym dodawanie nowych wynajmów, edycję istniejących, zakończenie wynajmu oraz monitorowanie historii wynajmów dla każdego istniejących, zakończenie wynajmu oraz monitorowanie historii wynajmów dla każdego klienta.

Funkcja edycji najmu- możliwość odznaczania dni wolnych oraz dni, w których nie pracuje maszyna (te dni nie powinny być brane pod uwagę przy rozliczeniu)

#### 8. Przypomnienia i powiadomienia

System powiadomień o zbliżających się terminach przeglądów czy konieczności odnowienia UDT maszyn.

#### 9. Panel administracyjny

Pulpit sterujący dla administratora, umożliwiający zarządzanie użytkownikami, generowanie raportów i statystyk.

#### 10. Wyszukiwarka

Możliwość wyszukania klientów, maszyn, wynajmów na podstawie różnych kryteriów, ułatwiająca nawigację i odnajdywanie potrzebnych rzeczy. Np. gdzie znajduje się kontener nr 100; Ile toalet jest w gminie Tykocin? Ile kontenerów jest dostępnych do wynajmu w okresie 05.05-10.05.2024

#### 11. System logowania i autoryzacji



Mechanizmy zabezpieczające aplikację, które wymagają logowania użytkowników oraz kontrolują dostęp do różnych funkcji w zależności od poziomu uprawnień.

## 12. Responsywność

Zaprojektowanie interfejsu w sposób responsywny, aby aplikacja była łatwo dostępna i funkcjonalna na różnych urządzeniach (komputery, tablety, telefony)

## 13. Program/CRM

Oprogramowanie może być odrębnym programem lub może być zintegrowane z oprogramowaniem finansowo-księgowym (np. CRM), tak by zapewnić automatyczne przekazywanie danych oraz automatyzację wystawiania faktur- na koniec najmu, miesięcznie, miesiąc i 5 dni, wynajem maszyn naliczanie dni roboczych (czasami z sobotami w zależności od zamówienia).

## 14. Magazyn

Stany magazynowe: Kontenerów, toalet, maszyn, ogrodzeń (lekkich, ażurowych, policyjnych). Przy zwrocie dana rzecz wpada ponownie na stan.

## 15. Faktury kosztowe i sprzedażowe

## 16. Raporty

Np. Ilość nowych wynajmów kontenerów/toalet/ogrodzeń

Ilość serwisów toalet

Ilość awarii maszyn

Zestawienie przychodów np. z wynajmu kontenerów magazynowych, zestawienie kwartalne wynajmu podnośników nożycowych.

I tym podobne.

## 18. Lista zadań

Do zrealizowania:

np. w 07.07.2024 do zrealizowania: podstawienie kontenera magazynowego ul. Elewatorska 3 Białystok; serwis toalet na budowie X w Białymstoku, odbiór ogrodzeń ażurowych z ul. Sienkiewicza 5 w Białymstoku.

## 19. Oferty

Funkcja tworzenia ofert dla klienta z szatą graficzną PDF do wysłania

- Kontenery- opcje do wyboru takie jak klimatyzacja, wyposażenie (krzesła, stoły, biurka, szafy bhp), katalog kontenera, przewidywany termin realizacji, ważność oferty, mycie kontenera, transport, montaż/demontaż. Rodzaje kontenerów: magazynowe 20", magazynowe 10", biurowe, stróżówki,

- Toalety- częstotliwość serwisów (co tydzień, co dwa, co trzy, co cztery tygodnie); światło;

- Ogrodzenia- lekkie, ażurowe, policyjne

- Maszyny- podnośniki nożycowe, przegubowe, teleskopowe (bardzo różne)



- Inne

## 20. Umowy zamówienia

Opcja generowania umowy i następnie zamówienia z możliwością wysłania mailem. Ponadto program musi tworzyć: protokół dostawy/odbioru, zgodę na faktury elektroniczne, ogólne warunki wynajmu kontenerów/ogólne warunki wynajmu maszyn.

## 21. Zadania dnia/ tygodnia/ miesiąca widoczne w programie i na aplikacji

- Wprowadzanie zadań przy zamówieniu klienta: np. Podstawienie toalety, serwis co dwa tygodnie, odbiór toalety za 3 miesiące.
- Podstawienie toalety (rodzaj toalety: basic, VIP, NS, comfort)
- Serwis toalety (np. co dwa tygodnie)
- Podstawienie kontenera (rodzaj kontenera: magazynowy 10", magazynowy 20", biurowy, sanitarny)
- Podstawienie płotów

## 22. Aplikacja lub responsywny program/strona na tabletach

- Zadania z danego dnia do wykonania
- Zaznaczenie czy zadanie zostało zrealizowane, czy zaistniała przeszkoda w realizacji zadania
- Możliwość umieszczenia zdjęcia do danego zadania (zdjęcia pojawiają się w programie)

## 23. Rozrachunki

Rozrachunki z klientami. Możliwość wysłania wezwania do zapłaty.

## 24. Zestawienie pracowników

- BHP (aby te daty wpadały w kalendarz)
- Badania lekarskie (aby te daty wpadały w kalendarz)

## 25. Pliki do pobrania

- Różne dokumenty do pobrania w pliku PDF: katalogi, instrukcje, papier firmowy, polisy itp., logo

## 26. Galeria zdjęć

- kontenerów, toalet, ogrodzeń

## 27. Statystyki

- Kto ile wygenerował zamówień/ umów/ faktur

## 28. Wystawianie wniosków urlopowych. Lista obecności.

## 29. Ważne kontakty



## B. Wdrożenie

Zamawiający przeprowadził analizę przedwdrożeniową (audyt własny) na podstawie którego określił wyżej wymienione założenia i wymagania, które powinno spełniać dostarczane oprogramowanie. Zamawiający dopuszcza zarówno stworzenie oprogramowania indywidualnie na jego potrzeby, jak i gotowe, branżowe, zaawansowane rozwiązania komercyjne. Oferta powinna zawierać wszelkie koszty związane z wdrożeniem takiego oprogramowania, jak np. konfiguracja oprogramowania, parametryzacja systemu i prace programistyczne związane z jego kastomizacją, testowanie, uzgodnienia z użytkownikami, dostosowanie systemu do wymagań użytkowników, niezbędne korekty, finalne uruchomienie systemu. Powyższy katalog może być modyfikowany przez Wykonawcę w zależności od fizycznych potrzeb wynikających z zastosowanych technologii i rozwiązań informatyczny. Efektem wdrożenia ma być gotowy, w pełni sprawny system informatyczny, zawierający wyżej wymienione funkcjonalności.

## C. Szkolenie

Po dostawie i wdrożeniu systemu Wykonawca przeszkoli personel Zamawiającego z zakresu zwiększenia bezpieczeństwa cyfrowego. Szkolenie dotyczy 6 osób i odbędzie się w miejscu wskazanym przez Zamawiającego. Zamawiający zapewni salę szkoleniową. Wykonawca powinien zapewnić niezbędny sprzęt w postaci rzutnika. Zakładany czas trwania szkolenia 6 godzin lekcyjnych. Szczegółowy program szkolenia powinien zostać zaproponowany przez Wykonawcę i zaaprobowany przez Zamawiającego na etapie realizacji zamówienia. Powinien on zawierać co najmniej takie elementy jak:

- Podstawowe terminy i zasady dotyczące cyberbezpieczeństwa,
- Metody gromadzenia i wykorzystywania informacji,
- Audyt i kontrola bezpieczeństwa,
- Bezpieczeństwo systemów informatycznych,
- Najnowsze trendy w cyberbezpieczeństwie.

Oferta powinna zawierać wszelkie koszty związane z dostawą i wdrożeniem oprogramowania oraz przeprowadzeniem szkolenia. Zamawiający nie dopuszcza składania ofert częściowych.

Oferta powinna być ważna nie krócej niż 90 dni od daty złożenia.

Termin realizacji zamówienia nie może być dłuższy niż 11 miesięcy.

## III. Kryteria oceny oferty wraz z określeniem wag punktowych/ procentowych przypisanych do każdego z kryteriów:

Zamawiający zastosuje następujące kryteria wyboru:

- Cena netto – 100%



#### IV. Opis sposobu przyznawania punktacji za spełnienie kryterium oceny oferty:

Wybór Oferenta dokonany zostanie na podstawie największej ilości uzyskanych punktów zgodnie z następującą metodologią:

Przez kryterium „Cena netto” Zamawiający rozumie określoną przez Oferenta cenę całkowitą netto za wykonanie przedmiotu zamówienia. Ocena w ramach kryterium „Cena netto” (K) będzie obliczana na podstawie następującego wzoru:

$$K = (C_n/C_o) \times 100$$

gdzie:

C<sub>n</sub> – najniższa zaproponowana cena netto

C<sub>o</sub> – cena netto zaproponowana w badanej ofercie

K – liczba punktów przyznana danej ofercie

Wartości punktowe zostaną podane z dokładnością do dwóch miejsc po przecinku, a zaokrąglenie zostanie dokonane zgodnie z ogólnie przyjętymi zasadami matematycznymi.

#### V. Termin składania ofert

1. Oferty stanowiące odpowiedź na zapytanie należy składać pisemnie, za pośrednictwem poczty elektronicznej na adres: [biuro@milatrans.pl](mailto:biuro@milatrans.pl).
2. Ostateczny termin składania ofert upływa dnia: 20.09.2024 r., o godzinie 9<sup>00</sup>.
3. Oferta powinna być sporządzona w jednym egzemplarzu na formularzu stanowiącym załącznik nr 1 do niniejszego zapytania ofertowego i zgodna z opisem przedmiotu zamówienia.
4. Oferta i załączniki powinny być podpisane i opieczetowane przez osobę upoważnioną do reprezentacji Oferenta zgodnie z formą reprezentacji określoną w rejestrze sądowym lub innym dokumencie, właściwym dla danej formy organizacyjnej Oferenta albo przez osobę umocowaną przez osobę uprawnioną, przy czym pełnomocnictwo musi być załączone do oferty.
5. Oferent poniesie wszystkie koszty związane z przygotowaniem i złożeniem oferty.
6. Oferent może złożyć tylko jedną ofertę w odpowiedzi na niniejsze zapytanie ofertowe.

#### VI. Informacja na temat zakazu powiązań osobowych lub kapitałowych:

W postępowaniu ofertowym nie mogą brać udziału podmioty powiązane osobowo bądź kapitałowo z Zamawiającym.

Przez powiązania kapitałowe lub osobowe rozumie się wzajemne powiązania między Wnioskodawcą lub osobami upoważnionymi do zaciągania zobowiązań w imieniu Wnioskodawcy lub osobami wykonującymi w imieniu Wnioskodawcy czynności związane z przeprowadzeniem procedury wyboru wykonawcy a wykonawcą, polegające w szczególności na:

1. uczestniczeniu w spółce jako wspólnik spółki cywilnej lub spółki osobowej, posiadaniu co najmniej 10% udziałów lub akcji (o ile niższy próg nie wynika z przepisów prawa), pełnieniu funkcji członka organu nadzorczego lub zarządzającego, prokurenta, pełnomocnika,
2. pozostawaniu w związku małżeńskim, w stosunku pokrewieństwa lub powinowactwa w linii prostej, pokrewieństwa lub powinowactwa w linii bocznej do drugiego stopnia, lub związaniu z tytułu przysposobienia, opieki lub kurateli albo pozostawaniu we wspólnym pożyciu z



- wykonawcą, jego zastępcą prawnym lub członkami organów zarządzających lub organów nadzorczych wykonawców ubiegających się o udzielenie zamówienia,
3. pozostawaniu z wykonawcą w takim stosunku prawnym lub faktycznym, że istnieje uzasadniona wątpliwość co do ich bezstronności lub niezależności w związku z postępowaniem o udzielenie zamówienia

#### **VII. Informacja na temat wymagań dla oferentów**

Oferent zobowiązany jest do złożenia wraz z ofertą oświadczenia, iż prowadzi działalność gospodarczą bądź posiada niezbędną wiedzę i doświadczenie w zakresie dostaw bądź usług objętych zapytaniem ofertowym oraz posiada faktyczną zdolność do wykonania zamówienia w tym między innymi dysponuje prawami, potencjałem technicznym i osobowym koniecznym do wykonania tego zamówienia.

#### **VIII. Dodatkowe informacje i wymagania zamawiającego**

1. Nie dopuszcza się składania ofert wariantowych.
2. Dopuszcza się składanie ofert częściowych.
3. Po rozstrzygnięciu postępowania jego wyniki zostaną upublicznione.
4. Po dokonaniu wyboru oferty Zamawiający poinformuje Oferenta, którego ofertę wybrano o terminie podpisania umowy/złożenia zamówienia.
5. Jeżeli Oferent, którego oferta została wybrana, uchyli się od zawarcia umowy, Zamawiający może wybrać ofertę najkorzystniejszą spośród pozostałych ofert, bez przeprowadzania ich ponownej oceny.
6. Zamawiający może odstąpić lub unieważnić postępowanie w każdej chwili bez podania przyczyny.

#### **IX. Warunki istotnych zmian umowy zawartej w wyniku przeprowadzonego postępowania o udzielenie zamówienia.**

1. Udzielenia zamówienia wymaga podpisania umowy pomiędzy Zamawiającym, a Wykonawcą.
2. Nie przewiduje się możliwości wydłużenia terminu realizacji umowy.

#### **X. Dane osoby upoważnionej do kontaktów w sprawie zamówienia**

Marta Mroczkowska, telefon: 507 064 007, [biuro@milatrans.pl](mailto:biuro@milatrans.pl)

#### **XI. Załącznik nr 1: Formularz oferty**





**ZAŁĄCZNIK NR 1 DO ZAPYTANIA OFERTOWEGO NR 1/09/2024**

**FORMULARZ OFERTY**

.....

Miejscowość, data

**1. Nazwa i adres oferenta oraz dane rejestrowe, w tym NIP:**

.....

.....

.....

**2. Imię i nazwisko oraz telefon i e-mail osoby wyznaczonej do kontaktów:**

.....

.....

**3. Wartość oferty:**

Część I

Lp.	Przedmiot	Cena netto
1	Oprogramowanie	
2	Prace wdrożeniowe:	
	Liczba godzin wdrożenia ..... * stawka godzinowa ..... zł/h = ..... zł netto	
<b>łącznie netto (1+2)</b>		
VAT		
<b>Wartość brutto</b>		

**Czy oferta dotyczy oprogramowania szytego na miarę, czy gotowego specjalistycznego oprogramowania branżowego?** Proszę zaznaczyć jedną opcję:

- oprogramowanie szyte na miarę
- gotowe, specjalistyczne oprogramowanie branżowe

Część II

Lp.	Przedmiot	Cena netto
1	Szkolenie	
<b>łącznie netto</b>		
VAT		
<b>Wartość brutto</b>		

**4. Termin realizacji zamówienia (liczony w miesiącach) .....**

**5. Ważność oferty: Oferta ważna 90 dni.**



**Oświadczenia:**

- a. Oświadczam, iż zapoznałem się z treścią zapytania ofertowego nr 1/09/2024 i nie wnoszę żadnych zastrzeżeń oraz uzyskałem niezbędne informacje do przygotowania oferty.
- b. Oświadczam, że składana przeze mnie oferta spełnia wszelkie wymogi określone w zapytaniu ofertowym i odpowiada przedmiotowi zamówienia.
- c. Oświadczam, iż reprezentuję podmiot prowadzący działalność gospodarczą, który posiada niezbędną wiedzę i doświadczenie w zakresie dostaw bądź usług objętych zapytaniem ofertowym oraz posiadam faktyczną zdolność do wykonania tego zamówienia, w tym między innymi dysponuje prawami, potencjałem technicznym i osobowym koniecznym do wykonania tego zamówienia.
- d. Oświadczam, że nie jest powiązany osobowo lub kapitałowo z Zamawiającym. Przez powiązania kapitałowe lub osobowe rozumie się wzajemne powiązania między Zamawiającym lub osobami upoważnionymi do zaciągania zobowiązań w imieniu Zamawiającego lub osobami wykonującymi w imieniu Zamawiającego czynności związane z przygotowaniem i przeprowadzeniem procedury wyboru a Oferentem, polegające w szczególności na:
  - 1) uczestniczeniu w spółce jako współnik spółki cywilnej lub spółki osobowej, posiadaniu co najmniej 10% udziałów lub akcji (o ile niższy próg nie wynika z przepisów prawa), pełnieniu funkcji członka organu nadzorczego lub zarządzającego, prokurenta, pełnomocnika,
  - 2) pozostawaniu w związku małżeńskim, w stosunku pokrewieństwa lub powinowactwa w linii prostej, pokrewieństwa lub powinowactwa w linii bocznej do drugiego stopnia, lub związaniu z tytułu przysposobienia, opieki lub kurateli albo pozostawaniu we wspólnym pożyciu z wykonawcą, jego zastępcą prawnym lub członkami organów zarządzających lub organów nadzorczych wykonawców ubiegających się o udzielenie zamówienia,
  - 3) pozostawaniu z wykonawcą w takim stosunku prawnym lub faktycznym, że istnieje uzasadniona wątpliwość co do ich bezstronności lub niezależności w związku z postępowaniem o udzielenie zamówienia

..... dnia .....

.....

Czytelny podpis uprawnionego przedstawiciela Oferenta oraz pieczęć firmowa